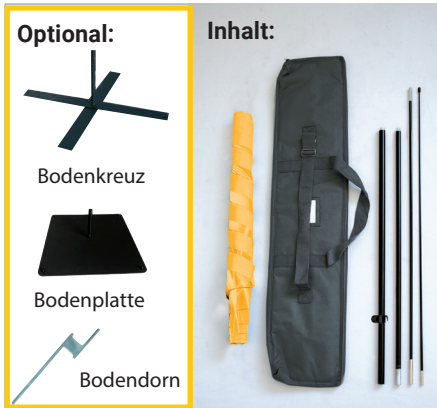


## AUFBAUANLEITUNG CLASSICWING



Inhalt: Tasche mit Ruten, Bolzen, Bespannung und optional erhältlich: Bodenkreuz, Bodenplatte oder Bodendorn.



1 Stecken Sie den elastischen Kohlefaserstab und die Systemstangen zusammen.



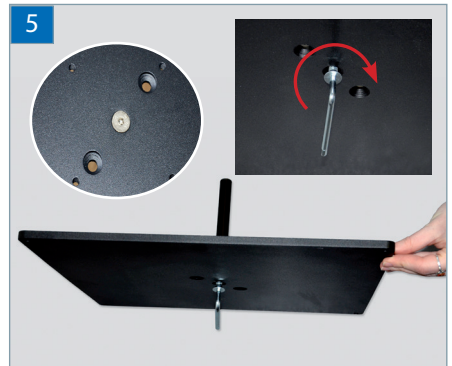
2 Führen Sie das zusammengesteckte Stangensystem in den Hohlraum Ihrer Bespannung ein.



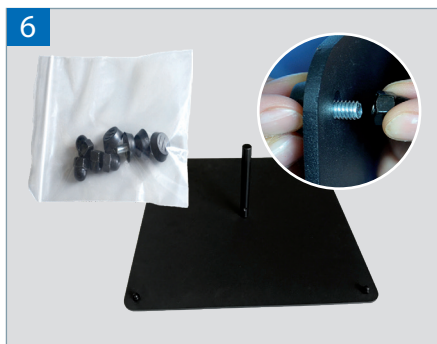
3 Der Stab muss für einen optimalen Sitz bis zum Ende des Hohlraums geschoben werden. Durch die Spannung entsteht die, für den ClassicWing typische Beachflagform.



4 Haken Sie die Schlaufe am Kunststoffhaken der Systemstange ein. Der Kunststoffhaken kann nach Aufdrehen des Fixierades verschoben werden um die Position für eine optimale Spannung einzustellen.



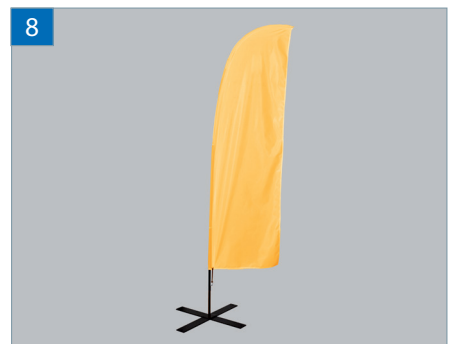
5 Schrauben Sie den Bolzen mit Hilfe des beiliegenden Inbusschlüssels auf die Bodenplatte oder das Bodenkreuz. Achtung! Die Senkschraube passt perfekt in die vertiefte Bohrung auf der Unterseite der Platte.



6 **Optional:** Verwendung von Gummifüßen. Nehmen Sie die 4 Fußschrauben sowie die Konterschraube und drehen Sie diese in die vorgebohrten Löcher an den Ecken der Platte ein.



7 Stecken Sie die Rute des ClassicWing auf den Bolzen...



8 ... fertig. TIPP: Beim Transport immer Bodenhalterung und ClassicWing separieren, um die Stangen vor Verbiegung zu schützen.



- Die Systemstangen nicht als Hebel benutzen!
- Die ClassicWing-Systeme müssen freistehend sein!
- Die ClassicWing-Bespannung sollen an keinen spitzen oder rauen Oberflächen reiben!